



Gemeente **Heerde**



## 4. Sociaal maatschappelijk



→ [www.heerde.nl](http://www.heerde.nl)

## **Toelichting op programma Sociaal Maatschappelijk**

Het programma Sociaal Maatschappelijk gaat over alles wat mensen in hun directe bestaan raakt en heeft primair betrekking op zorg, welzijn, arbeid, onderwijs, volksgezondheid en vrijetijdsbesteding zoals sport en kunst en cultuur. Het gaat om mensen en de wijze waarop zij in staat zijn om deel te nemen aan de samenleving en invulling geven aan hun eigen verantwoordelijkheid.

# Collegeprogramma Samenleving

## **Wat willen we bereiken?**

### Algemeen

- Niemand staat aan de kant.
- Ouderen zijn in beeld.
- Inwoners zijn betrokken en actief in hun buurt, in verenigingen en in vrijwilligersorganisaties. Zij zijn verantwoordelijk voor hun eigen welbevinden en houden zo lang mogelijk zelf de regie.
- Inwoners die dit niet kunnen worden ondersteund.

## **Wat gaan we daarvoor doen?**

*De gemeente heeft een vangnet voor inwoners en ondersteunt verenigingen en vrijwilligersorganisaties.*

### **Kwaliteit**

Reguliere taak. Jaarlijks kunnen (vrijwilligers)organisaties subsidie aanvragen. Het gemeentelijk vrijwilligerssteunpunt, de volwassenenwerker en de jongerenwerker ontvangen jaarlijks een subsidie om onder andere vrijwilligers te ondersteunen.

*Initiatieven van inwoners faciliteren we zo nodig met een leefbaarheidsbudget.*

### **Kwaliteit**

2019 is vooral gebruikt om samen met inwoners en inwonersvertegenwoordiging (b.v. adviesraad sociaal domein) te onderzoeken en te verkennen hoe we inwonersinitiatieven snel kunnen signaleren en navenant ondersteunen. Bij sommige initiatieven wordt er om financiële steun gevraagd en bij andere meer om organisatorische begeleiding. Ook is er contact en afstemming over initiatieven met de leefbaarheidsalliantie van de provincie Gelderland. Zij bieden hiervoor diverse vormen van ondersteuning.

In 2020-2021 wordt dit verder ontwikkeld. Daarbij wordt er gekeken hoe we als gemeente om willen gaan met inwonersinitiatieven (in het verlengde van de inwonerparticipatie) .

*Inwoners ouder dan 75 jaar krijgen per brief het aanbod of zij een gesprek willen met een vrijwilliger en we organiseren het aanbod van vrijwilligers om ouderen te bezoeken.*

### **Kwaliteit**

Nog geen actie ondernomen. Uitvoering is voorzien in 2020-2021

*Verdere ontschotting van het sociaal domein ten behoeve van efficiënte en effectieve inzet van de middelen.*

## **Kwaliteit**

Ontschotting is onderdeel van de transformatie en wordt breed uitgevoerd. Bijvoorbeeld in 2019 en volgend voor de gezamenlijke inkoop van maatwerkvoorzieningen voor jeugd en maatschappelijke ondersteuning. Er is gewerkt aan het proces "aanpak van 0-100" om de toegang tot (collectief) gefinancierde zorg en ondersteuning integraal te benaderen met meer en betere samenwerking tussen professionals, ketenpartners, vrijwilligers, kerken, verenigingen en mantelzorgers. In 2021 werken medewerkers, zowel Wmo, jeugd als werk en inkomen, op 1 locatie.

Ontschotting is onderdeel van de transformatie en wordt breed uitgevoerd. Sinds 2019 werken we vanuit de gezamenlijk ontwikkelde zorgproducten voor Jeugd en Wmo en de integrale verordening.

Integraal werken rondom een casus staat centraal. Het gaat om ontschotting binnen de decentralisaties en om het versterken van de verbinding met ketenpartners en overige betrokken organisaties.

## **Preventie**

- Familie, buurtbewoners en maatschappelijke instellingen en organisaties hebben oog voor problemen bij inwoners en weten waar ze bij problemen met hun signaal terecht kunnen.
- Algemene voorzieningen zijn bij inwoners bekend evenals mogelijkheden voor financiële ondersteuning om deel te kunnen nemen aan maatschappelijke activiteiten.
- Ambulante medewerkers zijn zichtbaar en bekend in de wijk en hebben goede contacten met partijen om vroegtijdig (financiële) problemen te signaleren.

## ***Wat gaan we daarvoor doen?***

*Afspraken met partijen om het oplossen van (financiële) problemen te voorkomen en als gemeente het goede voorbeeld geven.*

## **Kwaliteit**

In 2021 geven we verder uitvoering aan het uitvoeringsplan armoedebestrijding zoals dat in 2019 is vastgesteld. We gaan verder werken aan het vroeg opsporen van (stille of verborgen) armoede of schulden.

*Afspraken met woningcorporatie over verantwoordelijkheden van partijen bij huurschulden en overige sociale problematiek.*

## **Kwaliteit**

Woningcorporatie Triada is een partner in de ketensamenwerking armoedebestrijding van de gemeente Heerde. We hebben met hen afspraken gemaakt over de procedures in geval van schulden en betalingsachterstanden. Er zijn korte lijnen met en er wordt snel geschakeld tussen Triada en de medewerkers schulddienstverlening van de gemeente Heerde. Daarnaast is de samenwerking met Triada gericht op het zo snel mogelijk in beeld krijgen van zorgelijke woon- en leefsituaties waardoor er adequate hulp ingezet kan worden. Triada is kernpartner in de aanpak 0-100+.

*Algemene voorzieningen faciliteren waarbij de huidige eigen bijdrage voor de algemene voorziening schoon en leefbaar huis niet wordt verhoogd.*

Een algemene voorziening is vrij toegankelijk, laagdrempelig zonder voorafgaand onderzoek naar persoonlijke omstandigheden en kan ingezet worden zonder tussenkomst van de gemeente. Voorbeelden zijn de mantelzorgcoördinator, de volwassenwerker, de jongerenwerker, de buurtcoaches, regieondersteuning (individuele begeleiding en dagbesteding) en maatschappelijk dienstverlening. De gemeente vraagt voor deze algemene voorzieningen geen bijdrage van de inwoner maar mag dat wel.

## **Kwaliteit**

Het abonnementstarief voor voorzieningen Wmo geldt vanaf 2020 ook voor de algemene voorziening schoon en leefbaar huis. Als gevolg hiervan en een wijziging in de CAO (reële uurprijs) zien we een toename van het aantal inwoners dat gebruik maakt van de algemene voorziening. Gezien de verwachte sterke toename van de kosten heeft de raad op 20 april 2020 besloten extra budget ter beschikbaar te stellen voor 2021. In 2021 zullen met in achtname van landelijke ontwikkelingen scenario's worden voorbereid met als doel de voorziening beheersbaar in stand te kunnen houden.

*Frequentie, bij de beoogde ontvangers passende, voorlichting en communicatie om inwoners te prikkelen hun rol te nemen en hen te informeren welke preventieve sociaal maatschappelijke ondersteuningsmogelijkheden er zijn.*

## **Kwaliteit**

Dit is een reguliere activiteit. Via de gemeentepagina, internetsite en door het organiseren van, op de doelgroep gerichte, bijeenkomsten vestigen we, ook de komende jaren, de aandacht op de ondersteuningsmogelijkheden die er zijn en prikkelen we de inwoners hun rol te nemen.

*Het aanbod van sociaal maatschappelijke ondersteuning en voorzieningen is zichtbaar in de dorpen en wordt waar nodig heroverwogen.*

## **Kwaliteit**

Dit is onderdeel van de aanpak van 0-100+ waarbij er onderzocht wordt hoe de fysieke vindplaats c.q. ontmoetingsplekken voor het sociaal domein voor inwoners ingericht moeten worden. In 2021 wordt, binnen de aanpak 0-100+, vorm gegeven aan een brede basisvoorziening.

*Onderzoeken of de Whatsapp buurtpreventie uitgebreid kan worden naar het sociaal domein om zo de zelfredzaamheid van inwoners in de groep te ondersteunen.*

## **Kwaliteit**

De uitvoering van het onderzoek zal plaatsvinden in 2021.

*Waar mogelijk wordt laagdrempelige opvang met hulp van de samenleving geboden in bestaande accommodaties.*

De gemeente Heerde kent herkenbare accommodaties in de samenleving. Te denken valt aan De Heerd in Heerde en Hof van Cramer in Wapenveld maar ook aan verschillende locaties in de kleine dorpen zoals de Verbinding in Vorchten en de Noord in Veessen. We weten dat de kans van slagen voor laagdrempelige opvang wordt vergroot wanneer dit in een leefomgeving wordt geboden die veilig en leefbaar is, en waar men positieve sociale contacten kan opdoen.

## **Kwaliteit**

Dit is onderdeel van de aanpak van 0-100 waarbij er onderzocht wordt hoe de fysieke vindplaats c.q. ontmoetingsplekken voor het sociaal domein voor inwoners ingericht moet worden.

In 2020 leidt dit tot het herstructureren van de algemene voorziening regieondersteuning: oriëntatie naar een brede dag voorziening in bestaande accommodaties in plaats van gefragmenteerde dagbesteding. Realisatie is in ontwikkeling waarbij er aangesloten wordt bij het scenario-onderzoek in het kader van de locatie 0-100.

In 2021 zal de aanpak 0-100 organisatorisch gestart worden. Er zullen twee inlooplocaties zijn waar welzijn, ondersteuning en zorg vertegenwoordigd zijn. Door samen te werken vanuit één plek kunnen we inwoners goed van dienst zijn met alle vragen op sociaal gebied, bijvoorbeeld over jeugdzaken, werk en inkomen en voorzieningen voor mensen met een beperking. Het is een laagdrempelig inloopcentrum waar iedereen binnen kan lopen voor ontmoeting, activiteiten, samenzijn en een kopje koffie. Er zal binnen de aanpak 0-100 ook een inlooppunt GGZ zijn. Dit inlooppunt zal door lokale GGZ/LVB aanbieders georganiseerd worden.

## **Laaggeletterdheid**

- Iedereen taal-, reken- en digitaal vaardig binnen de mogelijkheden van de inwoner.

## **Wat gaan we daarvoor doen?**

*Passend maatwerk aanbieden voor inwoners om hen taal-, reken- en digitaal vaardig te maken.*

## **Kwaliteit**

Vanuit de WEB-middelen (Wet Educatie Beroepsonderwijs) wordt aan inwoners de mogelijkheid geboden om formele taallessen te volgen. Daarnaast is er minimaal acht uur per week een Taalpuntdocent beschikbaar en heeft ondermeer Senior Web als ook Werkbedrijf Lucrato ondersteuning geboden in het aanleren van (digitale) basisvaardigheden. Dit is een reguliere activiteit. Vanaf 2020 verzorgt TopTaal de formele taallessen. Dit wordt in 2021 verder voortgezet.

*Samen met Oldebroek en Hattem faciliteren we partijen in het Taalpunt.*

## **Kwaliteit**

In 2021 zitten we niet meer met Oldebroek en Hattem in dezelfde arbeidsmarktregio. Wel zitten we in dezelfde regio voor wat betreft de Bibliotheek. We blijven dan ook het Taalpunt verzorgen samen met deze gemeenten en overleg houden in H2O verband. Bij dit overleg zijn ook aangesloten de gemeenten Epe en Elburg om zo te komen tot een gezamenlijke aanpak en uitvoering van het Taalpunt en onderwerp Laaggeletterdheid.

*Volwassen inwoners die een uitkering ontvangen faciliteren om deel te nemen aan trainingen om taal-, reken- en digitale vaardigheden te leren.*

## **Kwaliteit**

Is een reguliere activiteit. Wanneer geconstateerd wordt dat een inwoner met een uitkering een achterstand of beperking heeft op gebied van taal, rekenen of digitale vaardigheid wordt hij of zij doorverwezen naar een passende training/ondersteuning.

### **Informatie en toegankelijkheid sociaal domein**

- Inwoners van 0 tot 100+ kunnen terecht bij één centraal loket en er is één regisseur per gezin.
- Er wordt integraal besproken wat inwoners zelf, met hulp van hun omgeving of algemene voorzieningen, kunnen. Als dit geen oplossing biedt, wordt samen met de inwoner in beeld gebracht welke ondersteuning nodig is. Huisgenoten, mantelzorgers en onafhankelijk cliëntadviseurs zijn welkom bij dit gesprek.

### ***Wat gaan we daarvoor doen?***

*In stand houden bestaande toegang via Centrum voor Jeugd en Gezin en Zorgvraag Heerde totdat het centrale loket is gerealiseerd.*

## **Kwaliteit**

Bestaande voorzieningen worden in stand gehouden tot de realisatie van de nieuwe locatie 0-100+. In de uitvoering zijn waar mogelijk al stappen gemaakt in meer integrale samenwerking, zowel intern als met ketenpartners (op basis van learning by doing). Vanaf 2021 werken CJG en Zorgvraag Heerde op 1 locatie .

*Inwoners vinden bij het centrale loket een deskundig luisterend oor en een adequate aanpak van de vraag binnen een aanvaardbare termijn.*

## **Kwaliteit**

Er wordt onderzocht hoe we de informatie en toegankelijkheid sociaal domein zo optimaal mogelijk kunnen organiseren. In 2019 heeft besluitvorming plaatsgevonden rondom de aanpak 0-100+. Naar aanleiding van deze besluitvorming worden vervolgstappen gezet om te komen tot een centraal loket voor inwoners. Naast het realiseren van een locatie voor een fysiek loket, blijven we actief bezig om zowel intern als ook extern meer in te zetten op preventie en samenredzaamheid van onze inwoners. In de tussentijd worden via Zorgvraag Heerde inwoners zo adequaat mogelijk geïnformeerd of doorverwezen naar een inhoudelijk specialist. Dit proces wordt in 2020 en 2021 verder voortgezet. De aanpak 0-100+ wordt in 2021 met een fysieke locatie gerealiseerd.

*Waar mogelijk verdere ontschotting welzijn en zorg.*

Transformatie van het sociaal domein met rol voor preventie hierin komt trapsgewijs tot stand. Dit vereist grote veranderingen in ons denken en handelen. Het betreft een verschuiving van het bestrijden van symptomen naar het versterken van de lokale samenleving, naar meer voorkomen van problemen en het gebruik maken van de eigen kracht. De gemeente wil dat welzijn en zorg integraler benaderd en uitgevoerd gaan worden. Het bundelen van de krachten geeft een sterker fundament waardoor er vroegtijdig (ter voorkoming) en beter kan worden aangesloten bij de vragen en signalen van inwoners. Ook kan hierdoor overbelasting van vrijwilligers of mantelzorgers worden voorkomen.

In 2021 zal de aanpak 0-100+ organisatorisch gestart worden. Er zullen twee inlooplocaties zijn waar welzijn, ondersteuning en zorg vertegenwoordigd zijn. Door samen te werken vanuit één plek kunnen we inwoners goed van dienst zijn met alle vragen op sociaal gebied, bijvoorbeeld over jeugdzaken, werk en inkomen en voorzieningen voor mensen met een beperking. Het is een laagdrempelig inloopcentrum waar iedereen binnen kan lopen voor ontmoeting, activiteiten, samenzijn en een kopje koffie.

## **Kwaliteit**

Transformatie van het sociaal domein met rol voor preventie hierin komt trapsgewijs tot stand. Dit vereist grote veranderingen in ons denken en handelen. Het betreft een verschuiving van het bestrijden van symptomen naar het versterken van de lokale samenleving, naar meer voorkomen van problemen en het gebruik maken van de eigen kracht. De gemeente wil dat welzijn en zorg meer integraal benaderd en uitgevoerd worden. Het bundelen van de krachten geeft een sterker fundament waardoor er vroegtijdig (ter voorkoming) en beter kan worden aangesloten bij de vragen en signalen van inwoners. Ook kan hierdoor overbelasting van vrijwilligers of mantelzorgers worden voorkomen.

In 2021 zal de aanpak 0-100+ organisatorisch gestart worden. Er zullen twee inlooplocaties zijn waar welzijn, ondersteuning en zorg vertegenwoordigd zijn. Door samen te werken vanuit één plek kunnen we inwoners goed van dienst zijn met alle vragen op sociaal gebied, bijvoorbeeld over jeugdzaken, werk en inkomen en voorzieningen voor mensen met een beperking. Het is een laagdrempelig inloopcentrum waar iedereen binnen kan lopen voor ontmoeting, activiteiten, samenzijn en een kopje koffie.

## **Wet publieke gezondheid / Volksgezondheid**

- Inwoners kennen de gevaren van het overmatig gebruik van drank, drugs, medicijnen en gamen.



- Ze herkennen drank-, drugs-, medicijn- en gameverslaving en weten waar ze aan moeten kloppen voor hulp.

### ***Wat gaan we daarvoor doen?***

*Frequentie, bij de beoogde ontvanger(s) passende, voorlichting en communicatie over verslavingsproblematiek.*

#### **Kwaliteit**

In samenwerking met Tactus en de GGD wordt gewerkt aan een verbetering en verbreding van het preventieprogramma voor verslavingsproblematiek. Tevens kan op incidentele basis voorlichting en communicatie worden ingezet op actuele onderwerpen.

*Preventieve activiteiten en begeleiding bij verslavingsproblematiek.*

#### **Kwaliteit**

In samenwerking met Tactus en de GGD is wordt gewerkt aan een verbetering en verbreding van het preventieprogramma voor verslavingsproblematiek. Op incidentele basis kan voorlichting en communicatie worden ingezet op actuele onderwerpen.

### **Zorg bij verward gedrag**

- Er is een 24/7 sluitende (zorg)keten voor (het signaleren van) inwoners met verward gedrag en afspraken over vervoer, crisisplekken, huisvesting en dagactiviteiten.

### ***Wat gaan we daarvoor doen?***

*Een regionale en lokale sluitende aanpak, waarbij aandacht is voor de combinatie van problemen die tot verward gedrag leiden.*

#### **Kwaliteit**

In 2019 is uitwerking gegeven aan afspraken zoals vastgelegd in de nota 'sluitende aanpak personen met verward gedrag.' Sommige acties zijn in regionaal verband opgepakt zoals bijvoorbeeld het 24 -uur meldpunt. Andere acties hebben een lokale invulling gekregen. Sommige acties zijn doorlopende trajecten.

In 2020 en verder wordt uitwerking gegeven aan afspraken zoals vastgelegd in de nota 'sluitende aanpak personen met verward gedrag' en wordt de aanpak integraal onderdeel van de aanpak beschermd thuis.

*Er zijn duidelijke afspraken wie de regie voert.*

## **Kwaliteit**

De afspraken over regievoering zijn in 2019 doorgevoerd.

In 2021 vallen aanpak verwarde personen, maatschappelijke opvang en beschermd wonen binnen de aanpak beschermd thuis. Er komt zowel een regionaal als lokaal plan en in 2021 wordt een nieuw regionaal kaderdocument beschermd thuis opgesteld die aan de gemeenteraden wordt voorgelegd ter besluitvorming.

*We staan open voor vernieuwende vormen van zorg voor inwoners met verward gedrag.*

## **Kwaliteit**

De voorbereidingen voor aanpak 0-100+ zijn in volle gang. Daarin hebben we meegenomen dat we een herkenbaar meldpunt voor mensen met onbegrepen/verward gedrag willen realiseren.

Vanuit de regio worden gelden beschikbaar gesteld voor het ontwikkelen van algemene voorzieningen. Deze gelden zijn onderdeel van het convenant dat 27 mei 2019 door de raad is vastgesteld. Daarnaast is een brede basisvoorziening/inloop voor de doelgroep GGZ/LVB in ontwikkeling. De inloop GGZ zal in 2021 structureel vorm krijgen en onder de organisatie 0-100+ integraal betrokken worden.

*Zorg en veiligheid voor personen met verward gedrag worden integraal (bestuurlijk) besproken en waar mogelijk geïntegreerd aangeboden voor alle inwoners.*

## **Kwaliteit**

De Wet Verplichte GGZ is geïmplementeerd in januari 2020. Deze gaat het zorg- en veiligheidsdomein verder integreren rondom personen met verward gedrag. Vanaf 2020 is het mogelijk om een melding te maken bij het college van B&W en is de burgemeester gemachtigd om een crisismaatregel af te geven. Vanaf mei 2019 zijn de voorbereidingen van deze wet in gang gezet.

In 2021 zal deze wet een structurele uitvoeringstaak zijn van de gemeente.

## **Participatie en Werk**

- We willen dat zoveel mogelijk inwoners werken. Ook inwoners met een arbeidsbeperking.
- Wie geen werk maar wel een uitkering heeft, maakt een plan hoe hij of zij een waardevolle bijdrage aan de samenleving kan leveren.

## **Wat gaan we daarvoor doen?**

*Als scholing of arbeidservaring nodig is voor inwoners die een uitkering hebben, zijn daarvoor mogelijkheden.*

## **Kwaliteit**

Scholing wordt op de huidige arbeidsmarkt steeds belangrijker. Vanuit Lucrato is er een breed aanbod aan opleidingsmogelijkheden die aansluiten op de vraag uit de arbeidsmarkt. Daarnaast is er altijd sprake van maatwerk. In samenspraak met de kandidaten wordt gekeken wat nodig is om de aansluiting op de arbeidsmarkt te maken. Taalonderwijs, digitale vaardigheden en veiligheidstrainingen zijn voorbeelden van mogelijkheden. In 2020 zijn wij, vanwege de coronacrisis, ook gestart met het aanbieden van online trainingen en cursussen. We gaan onderzoeken of we dit in 2021 gaan voortzetten. Het aanbieden van opleidingen en trainingen is een reguliere activiteit die wij blijven voortzetten, hetzij digitaal hetzij fysiek.

*Door de aantrekkende arbeidsmarkt richten we ons meer en meer op inwoners die langduriger ondersteuning nodig hebben om een (betaalde) baan te vinden.*

## **Kwaliteit**

Door uitbesteding van de activiteiten voor re-integratiekandidaten (binnen een jaar begeleidbaar naar werk) bij Lucrato, komt de focus bij onze interne gespreksvoerders Werk automatisch te liggen op de kandidaten met een grotere afstand tot de arbeidsmarkt. Wij hebben onze bijstandsgerechtigden verdeeld in drie groepen: Re-integratie (binnen 1 jaar naar werk), Activering (1-3 jaar naar werk) en Participatie (>3 jaar naar werk).

De focus bij Lucrato ligt op de kandidaten vanuit deze doelgroepen die sneller door kunnen stromen naar werk. Daarnaast zien we dat door de eerder gerealiseerde uitstroom de groep re-integratie fors geslonken is. In 2021 zullen we ons tevens meer gaan richten op de groep statushouders. Dit doen we door het project Werkclub Statushouders, in samenwerking met Lucrato en het aanstellen van een sleutelpersoon Statushouders.

We moeten gaan monitoren wat het effect van de corona crisis gaat zijn op de arbeidsmarkt en de mogelijke toename in het bijstandsbestand. Dit is een actie voor 2021.

*Inwoners worden persoonlijk ondersteund bij het vinden van een (betaalde) baan, waarbij de talenten van de persoon als uitgangspunt worden genomen.*

## **Kwaliteit**

Dit is een reguliere activiteit. Onze gespreksvoerders Werk ondersteunen de mensen met een grote afstand tot de arbeidsmarkt en bieden persoonlijke ondersteuning in de vorm van maatwerk aan bij het ontwikkelen van de nodige vaardigheden om de aansluiting op de arbeidsmarkt te kunnen maken. De doelgroep die dicht bij werk staat (re-integratie) wordt vanuit Lucrato bediend. Regelmatig wordt op casusniveau met de medewerkers van Lucrato en de gemeente overlegd, om de ondersteuning op persoonlijk niveau te optimaliseren.

*Werkgevers worden actief benaderd voor vacatures, functiecreatie en geschikte werkzaamheden voor een bepaalde kandidaat.*

## **Kwaliteit**

Reguliere activiteit die sinds januari 2018 is belegd bij de GR Lucrato. Vanuit Lucrato worden bedrijven in Heerde en omgeving benaderd. Sinds januari 2018 is Lucrato ook de verantwoordelijke partij voor de re-integratiekandidaten. Door deze combinatie kunnen zij de gesprekken met de werkgevers toespitsen op de beschikbare kandidaten en op de wensen van de werkgevers. Ook vindt afstemming plaats met onze interne medewerkers, met oog op de ideale match tussen vraag en aanbod.

## Vrijwilligers en Mantelzorg

### ***Wat gaan we daarvoor doen?***

*In stand houden mantelzorgcompliment.*

## **Kwaliteit**

De werkwijze rondom het mantelzorgcompliment is in het najaar 2018 vastgelegd in de verordening Wmo en Jeugdhulp 2018.

Ieder najaar wordt een campagne gestart om inwoners te attenderen op het lokale mantelzorgcompliment en wordt het mantelzorgcompliment jaarlijks in december uitgekeerd.

In 2021 wordt gekeken naar een andere vorm om mantelzorgers te complimenteren.

*Initiatieven uit de samenleving benutten om mantelzorgers en vrijwilligers te ondersteunen.*

## **Kwaliteit**

Jaarlijks: subsidieverstrekking aan het gemeentelijke mantelzorg- en vrijwilligerssteunpunt en het volwassenenwerk, onder andere in de vorm van activiteitensubsidies.

In 2019 en 2020 is ingezet op een betere samenwerking tussen de verschillende vrijwilligersorganisaties, waarbij het platform wordt uitgebreid met vrijwilligersorganisaties die buiten het sociaal domein actief zijn. Deze lijn wordt ook in 2021 doorgezet. Daarbij zal er ook gekeken worden naar de activiteitensubsidies.

Door samenwerking met onder andere het platform vrijwilligers en het mantelzorgsteunpunt zijn er veel kleinere en enkele grotere projecten ondersteund. Denk daarbij aan Graag Gedaan (ondersteuning voor jonge mantelzorgers).

*Inzetten op het vinden, versterken en verbinden van mantelzorgers en vrijwilligers. Voor mantelzorgers zodanig dat zij ook mee kunnen doen in de samenleving*

## **Kwaliteit**

In mei 2019 is het uitvoeringsprogramma vrijwilligers 2019-2020 vastgesteld waarin een van de speerpunten: vrijwilligersmanagement 3.0: de 'nieuwe' vrijwilliger mobiliseren, centraal staat. Deze speerpunten zijn in 2019 besproken en in 2020 zal er een plan worden opgesteld waarna gerichte acties worden uitgezet. Het doel is om het vrijwilligerspotentieel van de gemeente Heerde meer te benutten en onderlinge samenwerking van vrijwilligersorganisaties te versterken. Concrete maatregel die in 2019 is uitgevoerd is het organiseren van een training voor vrijwilligersorganisaties om jongeren- en jongvolwassenen meer te betrekken bij vrijwilligerswerk.

In 2021 zal meer nadruk worden gelegd op ondernemers en bedrijven: zij zullen worden uitgedaagd om diensten, producten, talenten of tijd te investeren in de vorm van vrijwilligerswerk.

*Lokale scholen stimuleren om mantelzorgvriendelijk te worden en aandacht te geven aan het belang van vrijwilligerswerk.*

## **Kwaliteit**

In het uitvoeringsprogramma mantelzorg 2019-2020 is 'de jonge mantelzorger vinden' een van de speerpunten. In de week van de jonge mantelzorger, die jaarlijks plaatsvindt, zijn activiteiten georganiseerd voor jonge mantelzorgers. Ook heeft de mantelzorg coördinator aan het begin van het schooljaar de scholen in de gemeente Heerde bezocht, waar aandacht is besteed aan het doen van vrijwilligerswerk (project Graag Gedaan) en jonge mantelzorgers. Naast het bezoeken van leerlingen is men ook met de scholen in gesprek gegaan over dit thema.

Voor 2021 zal een uitvoeringsplan mantelzorg en vrijwilligersbeleid worden gemaakt die aansluit bij de aanpak 0-100+.

*Respijtzorg voor mantelzorgers.*

## **Kwaliteit**

Het gebruik en de inzet van respijtzorg of vervangende zorg zijn lastig te meten omdat er meerdere vormen zijn die ook niet altijd als respijtzorg geregistreerd worden: het kan gaan om dagbesteding (jeugd/volwassenen), dagverzorging en logeeropvang. Als gemeente zijn wij niet uitsluitend aan zet bij respijtzorg of vervangende zorg. Een inwoner kan respijtzorg soms/deels vergoed krijgen bij meerdere instanties zoals gemeente (Wmo of jeugdwet), de wet langdurige zorg of zorgverzekeraar. Ook kan een inwoner het oplossen door middel van vrijwillige inzet (denk aan een buur die even oppast. Dit betekent dat inwoners vervangende zorg ook bij meerdere instanties kunnen aanvragen.

In het kader van het programma langer thuis wonen heeft de gemeente Heerde in samenwerking met de gemeente Epe, Viattence en Groot Stokkert in 2019 de pilot logeertzorg uitgevoerd. De pilot loopt tot en met april 2020. In de pilot (die landelijk bij 10 gemeenten plaatsvindt) wordt ook praktisch onderzocht wat logeertzorg voor de gebruiker betekent als vorm van respijtzorg en welke vormen van respijtzorg als ontlastend worden ervaren. In 2021 wordt het samen met de gemeente Epe uitgevoerde onderzoek naar de ondersteuningsbehoefte van mantelzorgers afgerond. Naar aanleiding van dat onderzoek wordt gekeken waar, of en hoe we, naast de al gebruikelijke vormen van mantelzorg, extra respijt ondersteuning voor mantelzorgers kunnen organiseren.

## **Basismobiliteit**

- Inwoners worden op tijd gehaald en gebracht in een passend vervoermiddel door een geschikte bestuurder.
- Het doelgroepenvervoer is financieel en organisatorisch in control.

## ***Wat gaan we daarvoor doen?***

*Bezien of de doelgroepen de juiste vorm van vervoer hebben, er combinaties kunnen worden gemaakt en of vervoer door vrijwilligers kan bijdragen aan beperking van de kosten*

In de basis is er voor elke doelgroep een mogelijkheid om zich te vervoeren of te laten vervoeren. Hierbij kunnen combinaties van vervoer van verschillende doelgroepen worden gemaakt. Vervoer door vrijwilligers kan bijdragen aan het beperken van de kosten.

## **Kwaliteit**

Het gaat hier om een reguliere activiteit, die is uitbesteed aan PlusOV. In 2019 is gestart met een provinciaal programma op het totale veld van Basismobiliteit. Het doel hiervan is de inwoners zelfstandiger van bijvoorbeeld het openbaar vervoer gebruik te laten maken. De verwachting is dat dit een effect zal hebben op het vervoer in 2021 en verder. In 2021 en volgende jaren gaan we onderzoeken in hoeverre aanvullend vervoer via vrijwilligers mogelijk is.

*Voor de doelgroep is er passend vervoer.*

## **Kwaliteit**

Uitvoering vindt plaats door de GR PlusOV. In samenwerking met de bestuurders, beleidsadviseurs en uitvoerende collega's, is en wordt continu gewerkt aan het verbeteren van het vervoer. In 2019 is ingezet op verbetering van de interne bedrijfsvoering van PlusOV. Een gewijzigde verevening leidt in 2020 tot een reductie in de vervoerskosten voor het leerlingenvervoer. Verder wordt op provinciaal niveau gewerkt aan een sluitend vervoersnet, extra vervoersmogelijkheden (OV-maatje etc.) en combinaties van vervoer binnen de gemeenten en tussen de gemeenten in de regio. Dit vindt zijn uitvoering in 2021.

## **Kunst en Cultuur/Sport**

- Kunst en cultuur en sport hebben een samenbindende rol in onze samenleving en moet voor iedere inwoner bereikbaar blijven.

## ***Wat gaan we daarvoor doen?***

*Het Kindpakket maakt het mogelijk dat kinderen, die in armoede leven, deelnemen aan sport-, kunst- en cultuuractiviteiten*

## **Kwaliteit**

### **Kindpakket**

Kinderen die in armoede leven worden ondersteund op het gebied van onderwijs, sportieve en culturele activiteiten; dit is in het kindpakket geregeld. Het kindpakket is structureel onderdeel van armoedebestrijding. Elk jaar wordt via de meicirculaire bekend gemaakt hoeveel financiële middelen we ontvangen voor de uitvoering van het kindpakket. Op basis hiervan wordt een uitvoeringsplan ontwikkeld.

De gemeente Heerde geeft, in samenwerking met Stichting Leergeld Noord-Veluwe, invulling aan het Kindpakket door kinderen in armoede te ondersteunen met vergoedingen in natura voor onder andere sport en cultuur (contributies, kleding en schoenen), zwemles, fietsen, onderwijs (laptop, schoolreis en schoolspullen), verjaardagbox, legitimatiebewijs en museumkaart Jeugd. Ook een zomerpakket en winterkledingpas behoren tot het Kindpakket.

*Nadruk leggen op verbindende activiteiten en lokaal cultureel erfgoed in de vorm van gebruiken, gebouwen en activiteiten.*

## **Kwaliteit**

In 2021 wordt wederom deelgenomen aan het regionale cultuur en erfgoedpact. De onderdelen gebruiken, gebouwen en activiteiten worden hierin meegenomen.

*Regionale samenwerking zoeken om culturele activiteiten te faciliteren*

## **Kwaliteit**

De gemeente Heerde werkt regionaal samen met acht andere gemeenten in het Erfgoedpact waarin we regionale erfgoedprojecten stimuleren en faciliteren.

*Regionale samenwerking zoeken om sport activiteiten te faciliteren.*

## **Kwaliteit**

Er is een regionale samenwerking met de gemeente Hattem en de gemeenten van de voormalige Regio Noord Veluwe op gebied van sport, zowel op portefeuillehouderniveau als ambtelijk.

Deze samenwerking heeft geresulteerd in een Startnotitie Sporten en bewegen op de Noord Veluwe. Hierin zijn een aantal ambities opgenomen die we gezamenlijk oppakken als Regio. Het gaat om de volgende thema's:

- Inclusief Sporten en Bewegen
- Duurzame sportinfrastructuur
- Vitale sport- en beweegaanbieders
- (Top) sport die inspireert

In 2020 is een aanvang gemaakt met o.a. de regionale aanpak van inclusief sporten bewegen. Daarnaast heeft iedere gemeente in 2020 een lokaal sportakkoord opgesteld. Er is inmiddels tijdelijk een regionale sportformateur aangesteld, die zal onderzoeken of en zo ja, welke zaken uit de lokalen sportakkoorden eventueel regionaal kunnen worden opgepakt.

*Stimuleren en faciliteren van culturele activiteiten.*

## **Kwaliteit**

Via het Platform Kunst en Cultuur (PKC) worden culturele evenementen gestimuleerd. Via het erfgoedpact worden bijdragen geleverd aan diverse regionale evenementen,

*Stimuleren en faciliteren van sport activiteiten.*

## **Kwaliteit**

Er zijn in 2019 verschillende overleggen geweest met het ingestelde Platform Sport. De bedoeling van dit Platform is de samenwerking tussen de diverse sportverenigingen te versterken en zodoende de daadkracht te vergroten. In 2020 is in gezamenlijkheid het Lokaal Sport en Beweegakkoord opgesteld. De bedoeling is dat de uitgangspunten die in dit akkoord zijn opgenomen in de loop van 2020 en in 2021 zullen worden uitgewerkt en gestalte worden gegeven.

[Onderwijs / Jeugdhulp overige voorzieningen](#)

## ***Wat gaan we daarvoor doen?***

*Gezonde schoolaanpak vanuit de GGD.*

Scholen in Heerde blijven actief benaderd worden om aan de slag te gaan met de gezonde school aanpak (van de GGD). We stellen ons faciliterend op ten opzichte van de verantwoordelijkheid die het onderwijs hierbij heeft. Mocht de afname in 2020 tegenvallen in verband met de coronacrisis, zal er in 2021 worden gekeken of er extra inzet kan worden gepleegd.



*Onderwijs, maatschappelijke voorzieningen en (ambulante) ondersteuning signaleren vroegtijdig en er zijn afspraken dat benodigde ondersteuning tijdig wordt gegeven.*

### **Kwaliteit**

Ambulante ondersteuning in Heerde wordt geboden vanuit het Centrum voor Jeugd en Gezin. Het CJG werkt nauw samen met de binnen het onderwijs aanwezige expertise. Ook sluiten zij aan bij wat er vanuit maatschappelijk partners zoals kinderopvang en onderwijs wordt gesignaleerd. Aan elke school in Heerde is een gezinscoach gekoppeld als contactpersoon. Over signaleren en tijdigheid van acteren zijn afspraken gemaakt met scholen op strategisch en operationeel niveau. Buurtsportcoaches en jongerenwerkers denken mee in de wijze waarop signalering in de lokale samenleving vorm kan worden gegeven. Ook de jeugdgezondheidszorg en de leerplichtambtenaar zijn operationeel vanuit het CJG. Sinds 2018 wordt tevens het programma ouderbetrokkenheid vorm gegeven. Dit programma is met name gericht op vroegtijdige signalering en preventie.

*Opvoeders hebben zelf de regie in de opvoeding, maar als zij hun verantwoordelijkheid niet (kunnen) nemen, worden zij ondersteund om dat wel te kunnen .*

### **Kwaliteit**

Binnen het CJG wordt gewerkt vanuit de overtuiging dat jeugdigen en opvoeders zelf de regie over hun leven en ondersteuning hebben. Wanneer dit niet mogelijk is, wordt de regie tijdelijk overgenomen en wordt eraan gewerkt dat jeugdigen en of opvoeders dit snel weer zelf kunnen.

*Scholen, gemeente en maatschappelijke partners maken een jeugdagenda, waarin onder meer aandacht is voor gezondheid, natuur en voedselverspilling.*

### **Kwaliteit**

In het uitvoeringsprogramma Jeugd 2019-2021 is er aandacht besteed aan de thema's gezondheid, natuur en voedselverspilling. Deze thema's zijn in meerdere beleidsmaatregelen verweven. Bijvoorbeeld door de uitvoering van de projecten Cool-to-be-fit, gezonde school en #Opladers. De gemeente beoogt hiermee, samen met lokale samenwerkingspartners, te werken aan een positief en gezond opvoedklimaat in de gemeente Heerde. De bestaande programma's worden in 2021 gecontinueerd en ook zullen de onderwerpen gezondheid, natuur en voedselverspilling worden geagendeerd in het LEA.

*Voldoende voorzieningenaanbod voor opvoeders en jeugd.*

### **Kwaliteit**

Regionaal ontwikkelen we continu samen met aanbieders van jeugdhulp door op innovatieve zorgvormen die een antwoord kunnen bieden op wachttijden in de residentiële zorg en die meer passend zijn bij de leefwereld van kinderen. Het gaat hier om voorzieningen die gezinsgericht zijn in plaats van individueel gericht. Lokaal dragen wij bij aan deze innovatie door het uitvoeren van de pilots '#Opladers' en 'Move It!'.

*We blijven in gesprek met stichting PrOo over openbaar onderwijs in De Heerd.*

## **Kwaliteit**

De rechter heeft inmiddels een uitspraak gedaan en de gemeente in het gelijk gesteld voor wat betreft beëindiging gebruik van de Horsthoekschool per 1 september 2020. Er is overleg gaande met Stichting Proo hoe hier daadwerkelijk invulling aan te gaan geven waarbij het uitgangspunt van het college is (conform het advies van de commissie Samenleving) verwijzing van de Horsthoekschool naar De Heerd.

### **Accommodaties (sociaal Domein)**

- De identiteit van de dorpen is zichtbaar.
- In alle vier dorpen is een toekomstbestendige accommodatie waarin inwoners elkaar kunnen ontmoeten.
- Gemeentebreed zijn er mogelijkheden voor het beoefenen en aanschouwen van (lokale en regionale) sport en kunst en cultuur.

### ***Wat gaan we daarvoor doen?***

*Accommodaties worden zo veel mogelijk door inwoners en gebruikers onderhouden en beheerd en er zijn sluitende afspraken met gebruikers over de organisatie daarvan.*

## **Kwaliteit**

De laatste jaren zijn er forse stappen gezet m.b.t. privatisering van de diverse sportaccommodaties als uitvloeisel van de Kadernota Accommodatiebeleid. Het streven is e.e.a. af te ronden voor 1-1-2021.

Wat betreft eventuele privatisering van de Villa Jacoba. Hier over zijn de gesprekken met de huurders weer opgepakt.

*De gemeente heeft alleen eigendommen wanneer dit niet op een andere manier te realiseren is.*

## **Kwaliteit**

Accommodaties, die niet geprivatiseerd kunnen worden, zullen in eigendom en beheer/onderhoud bij de gemeente blijven. Het streven is wel om dit tot een minimum te beperken.

Momenteel wordt met de diverse belanghebbenden overleg gevoerd hierover.

*Onderzoek en besluitvorming over een toekomstbestendige bestaande accommodatie in Veessen.*

## **Kwaliteit**

In 2019 en 2020 zijn constructieve gesprekken gevoerd met de gebruikers van de accommodatie De Noord om te kijken hoe we de huidige accommodatie toekomstbestendig kunnen maken. Streven is hier voor 2021 duidelijkheid over te hebben en een en ander door te voeren.

## Preventie

### **Toelichting op product Preventie**

Onder dit product vallen alle activiteiten die zich richten op preventie en de algemene voorzieningen en die als maatregel opgenomen zijn in het collegeprogramma, voor zowel jeugdigen als volwassenen. Deze producten maken financieel onderdeel uit van de overige producten.

## Onderwijs en Educatie

### Toelichting op product Onderwijs en Educatie

Vanuit dit budget wordt het onderwijskansenbeleid, leerplichtfunctie en regionaal meld- en coördinatiepunt voortijdig schoolverlaters bekostigd. Daarnaast valt ook de Volwasseneneducatie en aanpak laaggeletterdheid onder dit product. De bekostiging hiervan komt voort uit de WEB-middelen die wij ontvangen vanuit het rijk via centrumgemeente Zwolle. Vanuit dit budget financieren wij formele taallessen, taalstages en de uren voor de taalpuntdocent.

### Wat mag het kosten?

Exploitatie	Realisatie 2019	Begroting 2019 (P+W)	Begroting 2020 (P+W)	Begroting 2021 (P+W)	Begroting 2022 (P+W)	Begroting 2023(P+W)	Begroting 2024(P+W)
Lasten							
563000 Lokaal onderwijsbeleid	139.342	97.767	103.855	95.089	97.138	99.061	100.939
563050 Overig lokaal onderwijsbeleid	206.871	274.187	380.838	298.424	298.424	298.424	298.424
563150 Volwasseneneducatie	31.775	43.185	58.185	43.185	43.185	43.185	43.185
<b>Totaal Lasten</b>	<b>377.988</b>	<b>415.139</b>	<b>542.878</b>	<b>436.698</b>	<b>438.747</b>	<b>440.670</b>	<b>442.548</b>
Baten							
563050 Overig lokaal onderwijsbeleid	-255.801	-273.178	-307.838	-297.424	-297.424	-297.424	-297.424
563150 Volwasseneneducatie	-46.981	-43.185	-43.185	-43.185	-43.185	-43.185	-43.185
<b>Totaal Baten</b>	<b>-302.782</b>	<b>-316.363</b>	<b>-351.023</b>	<b>-340.609</b>	<b>-340.609</b>	<b>-340.609</b>	<b>-340.609</b>
<b>Resultaat</b>	<b>75.206</b>	<b>98.776</b>	<b>191.855</b>	<b>96.089</b>	<b>98.138</b>	<b>100.061</b>	<b>101.939</b>

### Toelichting op de lasten en baten Onderwijs & Educatie

#### Lasten

#### 563050 Overig lokaal onderwijsbeleid

Bij de resultaatbestemming 2019 zijn de resterende OAB-gelden van 2019 (**€63.000,-**) naar 2020 overgeheveld (jaarstukken 2019).

De uitgaven voor het peuterspeelzaalwerk zijn gelijkgesteld aan de uitkering die hiervoor wordt ontvangen van het rijk (Archer-gelden). Doordat de uitkering met ingang van 2021 is gehalveerd, zijn ook de kosten met hetzelfde bedrag, **€10.400,-**, verlaagd.

#### 563150 Volwasseneneducatie

Bij de resultaatbestemming 2019 is het resterende budget voor volwasseneneducatie (**€15.000,-**) naar 2020 overgeheveld (jaarstukken 2019).

## Onderwijshuisvesting

### Toelichting op product Onderwijshuisvesting

#### Wat mag het kosten

Exploitatie	Realisatie 2019	Begroting 2019 (P+W)	Begroting 2020 (P+W)	Begroting 2021 (P+W)	Begroting 2022 (P+W)	Begroting 2023(P+W)	Begroting 2024(P+W)
Lasten							
502325 OBS Pr. Beatrix (F 421)	14.868	17.499	16.771	16.020	15.882	15.913	15.945
502340 OBS De Horsthoek (F 420)	0	0	0	0	0	0	0
502345 OBS De Horsthoek (F 421)	43.576	40.610	40.010	25.430	25.810	26.190	26.580
502365 OBS J. Ligthart (F 421)	35.084	27.754	33.940	25.458	25.466	25.069	24.488
502385 OBS De Heemde (F 421)	17.784	4.110	19.304	18.355	18.381	18.407	17.234
549000 Huisvesting basisonderwijs	223.026	283.005	281.401	245.442	245.984	234.942	233.617
549001 Reserve Huisvesting basisonderwijs	126.580	126.580	98.360	100.030	101.540	103.060	104.610
549050 De Sprengen	89.208	61.118	68.553	66.281	66.734	67.188	53.402
549100 De Noordgouw	104.027	99.963	270.276	125.710	126.206	126.933	127.669
<b>Totaal Lasten</b>	<b>654.153</b>	<b>660.639</b>	<b>828.615</b>	<b>622.726</b>	<b>626.003</b>	<b>617.702</b>	<b>603.545</b>
Baten							
502340 OBS De Horsthoek (F 420)	0	0	0	0	0	0	0
502345 OBS De Horsthoek (F 421)	-33.310	-33.060	-33.850	-34.660	-35.180	-35.710	-36.250
549000 Huisvesting basisonderwijs	-5.268	-41.000	-1.000	-1.000	-1.000	-1.000	-1.000
549050 De Sprengen	0	0	0	0	0	0	0
<b>Totaal Baten</b>	<b>-38.578</b>	<b>-74.060</b>	<b>-34.850</b>	<b>-35.660</b>	<b>-36.180</b>	<b>-36.710</b>	<b>-37.250</b>
<b>Resultaat</b>	<b>615.575</b>	<b>586.579</b>	<b>793.765</b>	<b>587.066</b>	<b>589.823</b>	<b>580.992</b>	<b>566.295</b>

### Toelichting op de lasten en baten Onderwijshuisvesting

#### Lasten

##### 502345 OBS De Horsthoek

Het budget voor het onderhoud aan de technische installaties bij de Horsthoekschool is voor 2020 met **€5.000,-** verhoogd (voorjaarsnota 2020).

549000 Huisvesting basisonderwijs

Bij de resultaatbestemming 2019 is er **€67.000,-** voor de noodhuisvesting van de Jenaplanschool naar 2020 overgeheveld. Doordat dit project vertraging had opgelopen is er in 2019 geen gebruik gemaakt van dit budget (jaarstukken 2019).

549050 De Sprengen

De kosten voor de huur van de houtwerkplaats, **€9.000,-** per jaar, zijn met ingang van 2020 structureel bijgeraamd (voorjaarsnota2020 / perspectiefnota 2021).

## Kunst, cultuur en media

### Toelichting op product Kunst, cultuur en media

Dit product omvat het (subsidie)beleid op gebied van bibliotheekwerk, cultuurplein, cultuureducatie, muziek- zangverenigingen, Oranjeverenigingen, lokale radio en monumenten.

### Wat mag het kosten?

Exploitatie	Realisatie 2019	Begroting 2019 (P+W)	Begroting 2020 (P+W)	Begroting 2021 (P+W)	Begroting 2022 (P+W)	Begroting 2023(P+W)	Begroting 2024(P+W)
Lasten							
565000 Bibliotheekwerk	270.255	270.255	270.255	245.255	245.255	245.255	245.255
565100 Kunst & Cultuur	249.077	248.219	252.085	232.297	236.926	241.275	245.520
565150 Theater & Muziek	27.225	26.900	26.900	26.900	26.900	26.900	26.900
565200 Lokale radio	8.946	9.114	9.114	9.114	9.114	9.114	9.114
565300 Monumentenzorg	48.905	93.591	138.905	63.646	63.869	64.093	64.317
<b>Totaal Lasten</b>	<b>604.408</b>	<b>648.079</b>	<b>697.259</b>	<b>577.212</b>	<b>582.064</b>	<b>586.637</b>	<b>591.106</b>
Baten							
565300 Monumentenzorg	-29.649	-2.500	-2.500	-2.500	-2.500	-2.500	-2.500
<b>Totaal Baten</b>	<b>-29.649</b>	<b>-2.500</b>	<b>-2.500</b>	<b>-2.500</b>	<b>-2.500</b>	<b>-2.500</b>	<b>-2.500</b>
<b>Resultaat</b>	<b>574.758</b>	<b>645.579</b>	<b>694.759</b>	<b>574.712</b>	<b>579.564</b>	<b>584.137</b>	<b>588.606</b>

### Toelichting op de lasten en baten Onderwijshuisvesting

#### Lasten

#### 565000 Bibliotheek / 565100 Kunst & Cultuur

Het ombuigingsvoorstel, waarbij in eerste instantie is afgesproken om €100.000,- te bezuinigen op de cultuursector, is nu geconcretiseerd door **€25.000,-** te bezuinigen op de bibliotheek, **€25.000,-** op het Cultuurplein en €50.000,- op het overige sociaal domein (perspectiefnota 2021).

#### 565300 Monumentenzorg

Bij de resultaatbestemming van 2019 is besloten om **€73.000,-** van het budget voor Monumentenzorg over te hevelen naar 2020 (jaarstukken 2019).

Voor 2021 e.v. is het budget voor het functioneren en in stand houden van een erfgoedcommissie met **€7.500,-** verhoogd (perspectiefnota 2021).

## Sport

### Toelichting op product Sport

Het product Sport omvat alle inzet, subsidies en bijdragen ten behoeve van sportstimulering. Hieronder vallen o.a. de binnen- en buitensport, de exploitatiebijdrage voor het zwembad en de combinatiefunctionaris sport.

### Wat mag het kosten?

Exploitatie	Realisatie 2019	Begroting 2019 (P+W)	Begroting 2020 (P+W)	Begroting 2021 (P+W)	Begroting 2022 (P+W)	Begroting 2023(P+W)	Begroting 2024(P+W)
Lasten							
567150 Sportbeleid	107.271	143.357	159.368	71.426	71.782	62.117	62.443
567250 Zwembad	173.373	178.400	180.643	183.074	185.731	188.429	191.166
<b>Totaal Lasten</b>	<b>280.644</b>	<b>321.757</b>	<b>340.011</b>	<b>254.500</b>	<b>257.513</b>	<b>250.546</b>	<b>253.609</b>
Baten							
567150 Sportbeleid	-92.514	-103.500	-100.800	-82.393	-82.823	-73.263	-73.263
567251 Reserve zwembad	-2.953	-4.953	-5.058	-4.841	-4.840	-4.841	-4.840
<b>Totaal Baten</b>	<b>-95.467</b>	<b>-108.453</b>	<b>-105.858</b>	<b>-87.234</b>	<b>-87.663</b>	<b>-78.104</b>	<b>-78.103</b>
<b>Resultaat</b>	<b>185.177</b>	<b>213.304</b>	<b>234.153</b>	<b>167.266</b>	<b>169.850</b>	<b>172.442</b>	<b>175.506</b>

### Toelichting op de lasten en baten Sport

#### Lasten

##### 567150 Sportbeleid

De ramingen voor de sportcoach (**€74.000,-**) en het activiteitenbudget (**€3.000,-**) zijn voor 2021 e.v. overgeheveld naar het nieuwe product Aanpak 0-100+.

#### Lasten en baten

##### 567150 Sportbeleid

Zowel de uitgaven als de inkomsten zijn voor 2020 met **€25.000,-** en voor de jaren 2021 en 2022 met **€10.000,-** naar boven bijgesteld; hiervan wordt €15.000,- in 2020 gebruikt voor het opstellen van een lokaal sportakkoord. Voor de uitvoering van dit sportakkoord wordt voor de komende jaren €10.000,- geraamd. Deze kosten worden allemaal door het rijk vergoed en verlopen daarom voor de begroting budgetneutraal (voorjaarsnota 2020 / perspectiefnota 2021).



## Accommodaties SMV

### Toelichting op product Accommodaties SMV

Accommodaties die een sociaal maatschappelijke functie in onze gemeente hebben en waarvoor wij financieel verantwoordelijk zijn of een financiële bijdrage leveren.

### Wat mag het kosten?

Exploitatie	Realisatie 2019	Begroting 2019 (P+W)	Begroting 2020 (P+W)	Begroting 2021 (P+W)	Begroting 2022 (P+W)	Begroting 2023(P+W)	Begroting 2024(P+W)
<b>Lasten</b>							
502390 De Heerd	422.283	413.871	381.157	395.949	397.096	398.262	399.459
502395 De Rhijnsberg	431.602	388.889	451.073	465.986	469.467	472.988	476.590
502440 Sportzaal Wapenveld	112.972	109.580	101.533	106.744	108.228	109.732	111.256
502450 Binnensportacc2017	5.798	0	0	0	0	0	0
502460 Sporthal Faberhal	201.958	202.467	223.882	225.977	234.625	249.561	249.215
502462 Kantine Faberhal	22.267	15.000	15.210	15.470	15.700	15.940	16.180
502480 Dorpsacc.De Noord	63.422	66.365	75.973	74.861	87.959	88.698	89.458
502590 Hof van Cramer, Wapenveld	84.043	80.049	73.338	19.902	20.044	20.185	20.326
502592 project 0-100 jaar	0	0	0	0	0	0	0
<b>Totaal Lasten</b>	<b>1.344.345</b>	<b>1.276.221</b>	<b>1.322.166</b>	<b>1.304.889</b>	<b>1.333.119</b>	<b>1.355.366</b>	<b>1.362.484</b>
<b>Baten</b>							
502390 De Heerd	-164.420	-170.830	-174.930	-179.130	-181.820	-184.550	-187.320
502395 De Rhijnsberg	-328.698	-335.530	-343.580	-351.830	-357.100	-362.460	-367.900
502440 Sportzaal Wapenveld	-34.880	-18.772	-4.000	-4.000	-4.000	-4.000	-4.000
502450 Binnensportacc2017	0	0	-37.870	-77.160	-78.320	-79.490	-80.680
502460 Sporthal Faberhal	-78.399	-49.419	-4.000	-4.000	-4.000	-4.000	-4.000
502462 Kantine Faberhal	-11.949	0	0	0	0	0	0
502480 Dorpsacc.De Noord	-14.877	-13.336	-2.000	-2.000	-2.000	-2.000	-2.000
502590 Hof van Cramer, Wapenveld	-12.592	-12.071	-12.288	-12.071	-12.252	-12.436	-12.623
502591 Reserve Hof van Cramer, Wapenveld	0	0	-36.706	0	0	0	0
502592 project 0-100 jaar	-40.000	-40.000	0	0	0	0	0
<b>Totaal Baten</b>	<b>-685.816</b>	<b>-639.958</b>	<b>-615.374</b>	<b>-630.191</b>	<b>-639.492</b>	<b>-648.936</b>	<b>-658.523</b>
<b>Resultaat</b>	<b>658.529</b>	<b>636.263</b>	<b>706.792</b>	<b>674.698</b>	<b>693.627</b>	<b>706.430</b>	<b>703.961</b>

## **Toelichting op de lasten en baten Accommodaties SMV**

### **Lasten**

#### 502395 De Rhijnsberg

De kosten voor het preventief onderhoud aan de technische installaties van De Rhijnsberg zijn vanaf het jaar 2021 structureel met **€10.000,-** verhoogd. Deze meerkosten worden voor de jaren 2021-2023 gedekt uit de reserve gebouwen (perspectiefnota 2021).

#### 502440 Sportzaal Wapenveld

De kosten voor het schoonmaken van de sporthal Wapenveld zijn met ingang van 2020 met **€5.000,-** verhoogd. De raming voor de beveiligingsrondes is met ingang van 2021 structureel met **€4.000,-** naar boven bijgesteld (voorjaarsnota 2020 / perspectiefnota 2021).

#### 502480 Dorpsaccommodatie De Noord

Voor een deel van de gemeenschapsaccommodatie De Stikke/De Noord in Veessen is in 2020 een schadeloosstelling van **€10.000,-** betaald aan Lucrato (voorjaarsnota 2020).

#### 502590 Hof van Cramer

Bij de Hof van Cramer moeten in 2020 twee asbesthoudende constructies worden gesaneerd; hiervoor is **€9.000,-** bijgeraamd. Deze kosten worden gedekt uit de reserve gebouwen (voorjaarsnota 2020).

### **Baten**

#### 502450 Binnensportaccommodaties

De huurinkomsten waren in het verleden uitgesplitst over de sporthallen en zijn nu weer samengevoegd op dit onderdeel.

## Informatie en toegang sociaal domein

### Toelichting op product Informatie en toegang sociaal domein

Onder dit product vallen de ambtelijke kosten van medewerkers die de toegang vormen, de kosten voor de Adviesraad Sociaal Domein, onafhankelijke cliëntondersteuning en kosten voor ICT.

### Wat mag het kosten?

Exploitatie	Realisatie 2019	Begroting 2019 (P+W)	Begroting 2020 (P+W)	Begroting 2021 (P+W)	Begroting 2022 (P+W)	Begroting 2023(P+W)	Begroting 2024(P+W)
Lasten							
571005 Informatie & Toegang	408.451	414.422	648.279	271.054	278.759	285.992	293.047
571055 Onafh. Clientondersteuning / -participa	21.859	48.672	46.332	46.622	46.882	47.142	47.412
571105 ICT	17.503	35.990	37.220	0	0	0	0
<b>Totaal Lasten</b>	<b>447.814</b>	<b>499.084</b>	<b>731.831</b>	<b>317.676</b>	<b>325.641</b>	<b>333.134</b>	<b>340.459</b>
Baten							
571005 Informatie & Toegang	0	0	-210.000	0	0	0	0
<b>Totaal Baten</b>	<b>0</b>	<b>0</b>	<b>-210.000</b>	<b>0</b>	<b>0</b>	<b>0</b>	<b>0</b>
<b>Resultaat</b>	<b>447.814</b>	<b>499.084</b>	<b>521.831</b>	<b>317.676</b>	<b>325.641</b>	<b>333.134</b>	<b>340.459</b>

### Toelichting op de lasten en baten product Informatie en toegang sociaal domein

#### Lasten

#### 571105 ICT

De budgetten van dit subproduct zijn voor 2021 e.v. overgeheveld naar het nieuwe product Aanpak 0-100+.

#### Lasten en baten

#### 571005 Informatie & Toegang

In 2019 is er €250.000,- beschikbaar gesteld voor het project 'aanpak 0-100 jaar'. Van dit budget resteerde er eind van dat jaar **€210.000,-**; dit geld wordt in 2020 ingezet om het project af te ronden en is daarom vrijgegeven uit de daarvoor ingestelde reserve 'aanpak 0-100 jaar'.

## Aanpak 0-100+

### Toelichting op product Aanpak 0-100+

Vanaf 1 januari 2021 start de aanpak 0-100+. De werkzaamheden van bijvoorbeeld de algemene voorziening regieondersteuning, social work, het CJG, welzijn, en uitvoering participatie en Wmo gaan vanuit 1 organisatie '0-100+' plaatsvinden. De bekostiging van de aanpak 0-100+ vindt plaats vanuit diverse budgetten binnen de verschillende domeinen van het sociaal domein. De begroting 2021 is hierop inmiddels aangepast.

### Wat mag het kosten?

Exploitatie	Realisatie 2019	Begroting 2019 (P+W)	Begroting 2020 (P+W)	Begroting 2021 (P+W)	Begroting 2022 (P+W)	Begroting 2023(P+W)	Begroting 2024(P+W)
<b>Lasten</b>							
570000 Welzijn (aanpak 0-100+)	0	0	0	288.274	295.190	301.680	308.020
570010 Ouderbetrokkenheid (Aanpak 0-100+)	0	0	0	129.758	132.870	135.790	138.640
570020 Sociaal werk (aanpak 0-100+)	0	0	0	302.910	310.180	317.000	323.660
570030 Thuisbegeleiding (aanpak 0-100+)	0	0	0	141.740	145.140	148.330	151.440
570040 Jeugd (aanpak 0-100+)	0	0	0	614.637	622.330	630.090	637.940
570050 Balie (aanpak 0-100+)	0	0	0	26.020	26.640	27.230	27.800
570100 Locatie Heerde (aanpak 0-100+)	0	0	0	206.174	208.958	211.778	214.628
570150 Locatie Wapenveld (aanpak 0-100+)	0	0	0	47.107	47.240	47.380	47.520
570200 Uitvoeringskosten algem. (aanpak 0-100+)	0	0	0	81.976	81.976	81.976	81.976
570250 Uitvoeringskosten volwas (aanpak 0-100+)	0	0	0	60.525	60.525	60.525	60.525
570300 Uitvoeringskosten jeugd (aanpak 0-100+)	0	0	0	56.266	56.266	56.266	56.266
<b>Totaal Lasten</b>	<b>0</b>	<b>0</b>	<b>0</b>	<b>1.955.387</b>	<b>1.987.315</b>	<b>2.018.045</b>	<b>2.048.415</b>
<b>Baten</b>							
570100 Locatie Heerde (aanpak 0-100+)	0	0	0	-4.000	-4.060	-4.120	-4.180
<b>Totaal Baten</b>	<b>0</b>	<b>0</b>	<b>0</b>	<b>-4.000</b>	<b>-4.060</b>	<b>-4.120</b>	<b>-4.180</b>
<b>Resultaat</b>	<b>0</b>	<b>0</b>	<b>0</b>	<b>1.951.387</b>	<b>1.983.255</b>	<b>2.013.925</b>	<b>2.044.235</b>

## **Toelichting op lasten en baten product aanpak 0-100+**

### **Algemeen**

De budgetten voor dit product zijn ontstaan door een hergroepering binnen de begroting; reeds bestaande budgetten binnen het sociaal domein zijn (deels) afgeraamd en overgeheveld naar dit product. Vervolgens is er een nieuwe, logische indeling en budgetopbouw gemaakt. Deze omzetting heeft geen budgettaire gevolgen, de afgeraamde bestaande budgetten waren toereikend om dit nieuwe product vorm te geven.

## Jeugdhulp individuele voorzieningen

### Toelichting op product Jeugdhulp individuele voorzieningen

Jongeren onder de 18 of 21 jaar krijgen op basis van een indicatie hulp in natura door één of meerdere aanbieders binnen de regionaal afgesloten raamovereenkomst. Bepalend voor de uitgaven is het aantal jongeren dat gebruik maakt van jeugdhulp en de zorgzwaarte. Ook de PGB's vallen onder dit product. Daarnaast worden ook de regionale beschikbaarheidsvoorzieningen bekostigd binnen dit product, zoals Veilig Thuis.

Vanwege de Corona-crisis en herijking van het gemeentefonds wordt de invoering van het nieuwe woonplaatsbeginsel in de Jeugdwet uitgesteld naar 1 januari 2022.

### Wat mag het kosten?

Exploitatie	Realisatie 2019	Begroting 2019 (P+W)	Begroting 2020 (P+W)	Begroting 2021 (P+W)	Begroting 2022 (P+W)	Begroting 2023(P+W)	Begroting 2024(P+W)
<b>Lasten</b>							
573005 Jeugdhulp PGB	130.000	150.000	150.000	150.000	150.000	150.000	150.000
573055 Jeugdhulp in natura	4.670.321	4.074.898	4.201.674	4.212.167	4.296.265	4.383.485	4.474.225
573105 Veiligheid, jeugdreclassering en opvang	74.772	133.266	180.430	135.870	137.160	138.470	139.800
573110 Continuïteitsbijdrage Coronacrisis Jeugd	0	0	50.000	0	0	0	0
<b>Totaal Lasten</b>	<b>4.875.092</b>	<b>4.358.164</b>	<b>4.582.104</b>	<b>4.498.037</b>	<b>4.583.425</b>	<b>4.671.955</b>	<b>4.764.025</b>
<b>Baten</b>							
573110 Continuïteitsbijdrage Coronacrisis Jeugd	0	0	-30.856	0	0	0	0
<b>Totaal Baten</b>	<b>0</b>	<b>0</b>	<b>-30.856</b>	<b>0</b>	<b>0</b>	<b>0</b>	<b>0</b>
<b>Resultaat</b>	<b>4.875.092</b>	<b>4.358.164</b>	<b>4.551.248</b>	<b>4.498.037</b>	<b>4.583.425</b>	<b>4.671.955</b>	<b>4.764.025</b>

### Toelichting op de lasten en baten product Jeugdhulp individuele voorzieningen

#### Lasten

#### 573105 Veiligheid, jeugdreclassering en opvang

Bij de resultaatbestemming 2019 is er **€46.000,-** van het resterende budget van dit onderdeel naar 2020 overgeheveld. Met dit geld wordt de pilot 'ouderbetrokkenheid in Wapenveld' en de pilot 'kansen in de klas' geprolongeed (jaarstukken 2019).

## Jeugdhulp overige voorzieningen

### Toelichting op product Jeugdhulp overige voorzieningen

Vanuit dit budget worden alle vrij toegankelijke voorzieningen en preventieve activiteiten voorliggend aan jeugdhulp bekostigd, zoals de ambulante hulpverleners die werkzaam zijn vanuit het Centrum voor Jeugd en Gezin. Daarnaast wordt binnen dit budget de jeugdgezondheidszorg 0-4 en 4-19 jaar bekostigd.

### Wat mag het kosten?

Exploitatie	Realisatie 2019	Begroting 2019 (P+W)	Begroting 2020 (P+W)	Begroting 2021 (P+W)	Begroting 2022 (P+W)	Begroting 2023(P+W)	Begroting 2024(P+W)
Lasten							
575000 Jeugdzorg (overig)	98.082	99.516	109.741	118.330	121.170	123.836	126.437
575005 Jeugdhulp uitvoeringskosten	548.414	571.358	589.838	0	0	0	0
575200 Preventie	9.765	23.940	12.280	19.690	19.990	20.290	20.590
575250 Jeugdgezondheidszorg	465.790	451.051	462.029	457.812	460.413	463.053	465.723
575300 Voorschoolse voorziening	117.401	109.554	109.208	114.413	116.140	117.839	119.531
575350 Dec.uitkering peuterspeelzaalwerk	14.092	14.298	15.588	15.017	15.377	15.715	16.045
575400 Overige voorziening	100.651	101.039	150.489	0	0	0	0
575450 Buitenschoolse voorzieningen	3.375	5.100	5.100	5.200	5.200	5.200	5.200
575500 Kosten CJG	226.444	289.364	267.821	270.091	268.775	272.675	276.480
<b>Totaal Lasten</b>	<b>1.584.014</b>	<b>1.665.220</b>	<b>1.722.094</b>	<b>1.000.553</b>	<b>1.007.065</b>	<b>1.018.608</b>	<b>1.030.006</b>
Baten							
575300 Voorschoolse voorziening	-1.614	0	0	0	0	0	0
575350 Dec.uitkering peuterspeelzaalwerk	0	0	0	0	0	0	0
575401 Reserve soc.domein jeugd	0	0	-46.590	0	0	0	0
575500 Kosten CJG	-18.762	0	-10.940	-5.470	0	0	0
<b>Totaal Baten</b>	<b>-20.376</b>	<b>0</b>	<b>-57.530</b>	<b>-5.470</b>	<b>0</b>	<b>0</b>	<b>0</b>
<b>Resultaat</b>	<b>1.563.638</b>	<b>1.665.220</b>	<b>1.664.564</b>	<b>995.083</b>	<b>1.007.065</b>	<b>1.018.608</b>	<b>1.030.006</b>

### Toelichting op de lasten en baten product Jeugdhulp overige voorzieningen

#### Lasten

#### 575005 Jeugdhulp uitvoeringskosten

De budgetten van dit subproduct zijn voor 2021 e.v. overgeheveld naar het nieuwe product Aanpak 0-100+.

#### 575250 Jeugdgezondheidszorg

De kosten voor jeugdgezondheidszorg zijn structureel verhoogd met **€17.400,-**

. Oorzaken hiervan zijn herijking van de budgetten van de GGD en de mogelijke afname van het plusproduct 'nu niet zwanger' (voorjaarsnota 2020 / perspectiefnota 2021). Voor

2021 e.v. is **€15.600,-** van dit budget overgeheveld naar het nieuwe product Aanpak 0-100+.

#### 575300 Voorschoolse voorzieningen

De voorziening voor kinderopvang op basis van Sociaal Medische Indicatie (SMI) wordt steeds vaker ingezet. Doel is om de kosten van zwaardere maatwerkvoorzieningen in de Jeugdzorg hierdoor terug te dringen. Deze post is structureel met **€25.000,-** bijgeraamd (voorjaarsnota 2020 / perspectiefnota 2021).

De huur voor de kinderopvang in De Rhijnsberg is teruggebracht naar een realistischer bedrag; hierdoor is de begroting met **€11.600,-** verhoogd (voorjaarsnota 2020 / perspectiefnota 2021).

#### 575400 Overige voorzieningen

Voor 2020 is er **€46.600,-** bijgeraamd voor het aanstellen van een 2e straathoekwerker/jongerenwerker. Deze meerkosten zijn gedekt door een éénmalige onttrekking uit de reserve 'sociaal domein' (voorjaarsnota 2020). Voor 2021 e.v. zijn de budgetten van dit subproduct overgeheveld naar het nieuwe product Aanpak 0-100+.

#### **Baten**

##### 575401 Reserve sociaal domein

Eénmalige onttrekking van **€46.600,-** voor de meerkosten van een 2e straathoekwerker / jongerenwerker (voorjaarsnota 2020).

#### **Lasten en baten**

##### 575500 Kosten CJG

De inkomsten en uitgaven voor 2020 (**€10.900,-**) en 2021 (**€5.500,-**) voor het project #Opladers zijn op dit subproduct geraamd.



## Inkomen

### Toelichting op product Inkomen

Het product Inkomen bestaat uit het ontwikkelen en uitvoeren van beleid op gebied van bijzondere bijstand, minimabeleid, bijstandsverlening (zelfstandigen), armoedebestrijding, het kindpakket en schulddienstverlening.

### Wat mag het kosten?

Exploitatie	Realisatie 2019	Begroting 2019 (P+W)	Begroting 2020 (P+W)	Begroting 2021 (P+W)	Begroting 2022 (P+W)	Begroting 2023(P+W)	Begroting 2024(P+W)
<b>Lasten</b>							
579000 Bijstandverlening	334.253	357.353	387.277	387.846	394.592	401.232	407.895
579050 Levensonderhoud	2.508.145	2.577.558	2.347.235	2.333.200	2.333.200	2.333.200	2.333.200
579100 Bijstandverlening zelfstandigen	27.817	81.040	2.096.439	83.480	84.740	86.020	87.320
579200 Inkomensondersteuningsbeleid	309.354	313.876	338.078	280.449	287.180	293.498	299.661
579250 Schulddienstverlening	46.933	58.261	48.879	120.444	122.848	125.174	127.473
579300 Minimabeleid	155.293	214.079	230.912	137.257	137.257	137.257	137.257
579400 Kwijtscheldingen	19.845	40.000	30.000	30.000	30.000	30.000	30.000
579450 Bijzondere bijstand/leenbijstand	309.849	333.400	298.070	343.820	348.970	354.200	359.510
<b>Totaal Lasten</b>	<b>3.711.488</b>	<b>3.975.567</b>	<b>5.776.890</b>	<b>3.716.496</b>	<b>3.738.787</b>	<b>3.760.581</b>	<b>3.782.316</b>
<b>Baten</b>							
579050 Levensonderhoud	-	-	-	-	-	-	-
	2.652.097	2.633.325	2.664.655	2.664.655	2.664.655	2.664.655	2.664.655
579100 Bijstandverlening zelfstandigen	-5.603	-43.478	-	-44.513	-45.001	-45.452	-45.920
			2.098.932				
579300 Minimabeleid	-996	0	-51.780	-51.780	-51.780	-51.780	-51.780
579305 Minimabeleid deelfonds	-55.045	-55.212	0	0	0	0	0
579450 Bijzondere bijstand/leenbijstand	-19.819	-3.080	-3.120	-3.170	-3.220	-3.270	-3.320
<b>Totaal Baten</b>	<b>-</b>	<b>-</b>	<b>-</b>	<b>-</b>	<b>-</b>	<b>-</b>	<b>-</b>
	<b>2.733.561</b>	<b>2.735.095</b>	<b>4.818.487</b>	<b>2.764.118</b>	<b>2.764.656</b>	<b>2.765.157</b>	<b>2.765.675</b>
<b>Resultaat</b>	<b>977.927</b>	<b>1.240.472</b>	<b>958.403</b>	<b>952.378</b>	<b>974.131</b>	<b>995.424</b>	<b>1.016.641</b>

### Toelichting op de lasten en baten product Inkomen

#### Lasten

#### 579300 Minimabeleid

Bij de resultaatbestemming van 2019 is er **€40.000,-** van het resterende budget van Minimabeleid naar 2020 overgeheveld. Een deel hiervan wordt ingezet voor armoedebestrijding (Kindpakket en Winterpakket). Verder wordt er een plan van aanpak 'armoedebestrijding en schulddienstverlening' ontwikkeld en wordt het geld ingezet voor verhoging van het taalniveau bij statushouders (jaarstukken 2019).

In de Meircirculaire 2019 is er tevens een bedrag van **€21.700,-** voor 2019 en 2020 beschikbaar gesteld voor het verhogen van het taalniveau van statushouders (najaarsnota 2019).

**Baten**

579050 Levensonderhoud

Het voorlopige BUIG-budget voor 2020 e.v. is met **€33.500,-** verlaagd; dit budget bedraagt volgens de laatste beschikking €2.664.655,- (voorjaarsnota 2020 / perspectiefnota 2021).

## Participatie en Werk

### Toelichting op product Participatie en Werk

Onder dit product vallen de sociale werkvoorziening (WSW), pilot participatievoorziening en werkzoekenden- en werkgeversdienstverlening. Belangrijke partner voor de uitvoering van dit product is de GR Lucrato. Zij geven invulling aan de sociale werkvoorziening, de werkgeversdienstverlening en de werknemersdienstverlening voor het deel re-integratie. Met de pilot participatievoorziening wil gemeente Heerde dat de onderdelen vanuit Zorg/Ondersteuning en Werk voor de inwoner meer met elkaar verbonden wordt.

### Wat mag het kosten?

Exploitatie	Realisatie 2019	Begroting 2019 (P+W)	Begroting 2020 (P+W)	Begroting 2021 (P+W)	Begroting 2022 (P+W)	Begroting 2023(P+W)	Begroting 2024(P+W)
Lasten							
577050 WSW	2.194.557	2.208.051	2.482.227	2.302.964	2.236.821	2.148.310	2.107.746
577105 Werkzoekenden dienstverlening	306.069	383.543	356.544	456.500	461.182	465.604	506.055
<b>Totaal Lasten</b>	<b>2.500.626</b>	<b>2.591.594</b>	<b>2.838.771</b>	<b>2.759.464</b>	<b>2.698.003</b>	<b>2.613.914</b>	<b>2.613.801</b>
<b>Resultaat</b>	<b>2.500.626</b>	<b>2.591.594</b>	<b>2.838.771</b>	<b>2.759.464</b>	<b>2.698.003</b>	<b>2.613.914</b>	<b>2.613.801</b>

### Toelichting op de lasten en baten product Participatie & Werk

#### Lasten

#### 577050 WSW

De WSW-gelden zijn bijgesteld n.a.v. de mutaties vanuit de Meicirculaire 2020.

#### 577105 Werkzoekenden dienstverlening

Bij de resultaatbestemming 2019 is **€45.000,-** overgeheveld naar 2020. Met dit geld wordt de in 2019 opgestarte 'werkclub statushouders' gecontinueerd en uitgebreid (jaarstukken 2019).

## Wmo maatwerkvoorzieningen

### Toelichting op product Wmo maatwerkvoorzieningen

Een maatwerkvoorziening is een voorziening die is afgestemd op de individuele omstandigheden en mogelijkheden van de ingezetene. Bij de maatwerkvoorziening moet rekening gehouden worden met de behoeften, persoonskenmerken en voorkeuren van de cliënt. Op deze manier wordt de cliënt in staat gesteld tot zelfredzaamheid en/of participatie, zodat hij zo lang mogelijk in zijn eigen leefomgeving kan blijven. Een voorziening die nodig is om de mantelzorger te ondersteunen of deze te ontlasten, kan onderdeel uitmaken van een maatwerkvoorziening. Maatwerkvoorzieningen kunnen materiele en/of immateriële zijn.

### Wat mag het kosten?

Exploitatie	Realisatie 2019	Begroting 2019 (P+W)	Begroting 2020 (P+W)	Begroting 2021 (P+W)	Begroting 2022 (P+W)	Begroting 2023(P+W)	Begroting 2024(P+W)
<b>Lasten</b>							
581005 Wmo uitvoeringskosten incl externe advis	687.053	703.100	754.908	698.945	714.465	729.182	743.621
581055 Maatwerkvoorzieningen ZIN BG	1.106.914	1.232.153	1.321.030	1.321.210	1.367.450	1.415.310	1.464.850
581155 Maatwerkvoorzieningen PGB BG	14.937	38.750	38.750	38.750	38.750	38.750	38.750
581205 Opvang en beschermd wonen Wmo	22.548	132.877	179.581	24.026	24.603	25.144	25.672
581750 Maatwerkvoorzieningen natura materieel v	566.484	454.316	431.610	574.710	583.330	592.080	600.970
581800 Maatwerkvoorzieningen natura materieel w	192.893	253.910	428.440	161.130	163.550	166.000	168.490
<b>Totaal Lasten</b>	<b>2.590.830</b>	<b>2.815.106</b>	<b>3.154.319</b>	<b>2.818.771</b>	<b>2.892.148</b>	<b>2.966.466</b>	<b>3.042.353</b>
<b>Baten</b>							
581005 Wmo uitvoeringskosten incl externe advis	0	0	-50.000	0	0	0	0
581205 Opvang en beschermd wonen Wmo	-261.083	-256.583	0	0	0	0	0
581206 Reserve Soc Domein wmo	0	0	-44.640	0	0	0	0
581750 Maatwerkvoorzieningen natura materieel v	-16.976	-1.120	-6.140	-6.240	-6.330	-6.420	-6.520
581950 Eigen bijdragen Wmo bestaand	-40.556	-20.000	-20.000	-20.000	-20.000	-20.000	-20.000
<b>Totaal Baten</b>	<b>-318.615</b>	<b>-277.703</b>	<b>-120.780</b>	<b>-26.240</b>	<b>-26.330</b>	<b>-26.420</b>	<b>-26.520</b>
<b>Resultaat</b>	<b>2.272.215</b>	<b>2.537.403</b>	<b>3.033.539</b>	<b>2.792.531</b>	<b>2.865.818</b>	<b>2.940.046</b>	<b>3.015.833</b>

## **Toelichting op de lasten en baten Wmo maatwerkvoorzieningen**

### **Lasten**

#### 581005 Wmo uitvoeringskosten

Vanuit de overheid is er €100.000,- beschikbaar gesteld voor het project 'logeerzorg' Dit project loopt van mei 2019 t/m mei 2020. In 2019 is er **€50.000,-** uitgegeven; het restant wordt in 2020 besteed. Dit geld was in 2019 toegevoegd aan de reserve 'sociaal domein' en is hieruit inmiddels weer vrijgegeven (voorjaarsnota 2020).

#### 581055 Maatwerkvoorzieningen ZIN BG

Vanuit de AVR (585200) is er structureel **€70.000,-** overgeheveld naar deze post (voorjaarsnota 2020 / perspectiefnota 2021).

#### 581205 Opvang en beschermd wonen GGZ

Voor 2020 is er **€44.600,-** beschikbaar gesteld voor het realiseren van een inloop GGZr. Deze kosten kunnen worden gedekt door middel van een éénmalige onttrekking uit de reserve 'sociaal domein' (voorjaarsnota 2020).

#### 581750 Maatwerkvoorzieningen natura materieel vervoerskosten

De regiekosten voor het vraagafhankelijk vervoer (**€40.000,-** structureel) zijn van Basismobiliteit (585250) naar deze post overgeheveld. Daarnaast is er een toename van het gebruik van de regiotaxi waardoor deze post met ingang van 2021 met **€35.000,-** is verhoogd (voorjaarsnota 2020 / perspectiefnota 2021).

### **Baten**

#### 581005 Wmo uitvoeringskosten / 581206 Reserve sociaal domein

Zoals hierboven al is aangegeven (581005 / 581205) zijn de kosten voor het project 'logeerzorg' en voor het realiseren van een inloop GGZr, totaal **€94.600,-**, gedekt uit de reserve 'sociaal domein' (voorjaarsnota 2020).

## Wmo algemene voorzieningen

### Toelichting op product Wmo algemene voorzieningen

Een algemene voorziening is een aanbod van diensten en activiteiten dat zonder voorafgaand onderzoek naar de behoeften, persoonskenmerken en mogelijkheden van de gebruikers toegankelijk is. Het is gericht op maatschappelijke participatie. Algemene voorzieningen worden gefaciliteerd door de gemeente. Het kan hierbij ook gaan om voorzieningen die door vrijwilligersorganisaties worden aangeboden, mits deze gefaciliteerd zijn door de gemeente. Belangrijk is dat de algemene voorzieningen bekend en beschikbaar zijn, zowel bij cliënten, vrijwilligers als bij professionals, en dat zij gericht zijn op maatschappelijke participatie.

### Wat mag het kosten?

Exploitatie	Realisatie 2019	Begroting 2019 (P+W)	Begroting 2020 (P+W)	Begroting 2021 (P+W)	Begroting 2022 (P+W)	Begroting 2023(P+W)	Begroting 2024(P+W)
Lasten							
585000 Volwassenenwerk	176.453	175.619	182.101	91.967	92.327	92.665	92.995
585050 Maatschappelijk werk	6.867	6.881	7.067	6.984	7.036	7.085	7.133
585100 Volksgezondheid	147.727	148.600	185.792	188.904	191.844	194.870	197.230
585150 Vreemdelingen inburgering	20.173	40.520	21.660	64.283	93.334	98.622	98.622
585200 Algemene voorzieningen regioondersteuning	842.086	903.393	795.897	41.598	42.117	42.604	43.079
585250 Basismobiliteit	687.377	810.566	710.586	794.374	806.531	818.800	831.216
585300 Algemene voorziening schoon en leefbaar	1.387.982	1.491.959	1.817.493	2.211.420	1.460.566	1.511.409	1.564.017
585350 Vrijwilligers	76.958	88.827	85.811	89.998	86.486	87.882	89.245
585400 Mantelzorg	94.281	88.672	91.420	80.261	81.670	82.998	84.285
<b>Totaal Lasten</b>	<b>3.439.903</b>	<b>3.755.037</b>	<b>3.897.827</b>	<b>3.569.789</b>	<b>2.861.911</b>	<b>2.936.935</b>	<b>3.007.822</b>
Baten							
585000 Volwassenenwerk	895	0	0	0	0	0	0
585150 Vreemdelingen inburgering	-23.700	-23.700	-14.220	-59.313	-88.364	-93.652	-93.652
585250 Basismobiliteit	-12.838	0	-20.350	-13.230	-13.430	-13.630	-13.830
585301 Reserve algemene voorzieningen huishoude	0	0	-453.000	-800.000	0	0	0
<b>Totaal Baten</b>	<b>-35.644</b>	<b>-23.700</b>	<b>-487.570</b>	<b>-872.543</b>	<b>-101.794</b>	<b>-107.282</b>	<b>-107.482</b>
<b>Resultaat</b>	<b>3.404.260</b>	<b>3.731.337</b>	<b>3.410.257</b>	<b>2.697.246</b>	<b>2.760.117</b>	<b>2.829.653</b>	<b>2.900.340</b>

## **Toelichting op de lasten en baten product Wmo algemene voorzieningen**

### **Lasten**

#### 585000 Volwassenenwerk

De budgetten voor de volwassenenwerker **€88.000,-** en het activiteitenbudget volwassenenwerk **€7.500,-** zijn voor 2021 e.v. overgeheveld naar het nieuwe product Aanpak 0-100+.

#### 585100 Volksgezondheid

Conform de begroting van de GGD is de gemeentelijke bijdrage voor dit onderdeel structureel met **€8.000,-** verhoogd (voorjaarsnota 2020 / perspectiefnota 2021).

#### 585200 Algemene voorzieningen regieondersteuning

De budgetten voor de AVR (**€738.000,-** oplopend naar **€772.000,-**) en een deel van het transformatiebudget (**€40.000,-**) zijn voor 2021 e.v. overgeheveld naar het nieuwe product Aanpak 0-100+. Er resteert alleen nog een deel van het transformatiebudget €20.000,- aangevuld met een raming voor salarissen op dit onderdeel. Voor het jaar 2020 is er **€70.000,-** van het budget van de AVR naar WMO-maatwerk overgeheveld (voorjaarsnota 2020 / perspectiefnota 2021).

#### 585250 Basismobiliteit

Het budget voor basismobiliteit is voor 2020 met **€28.000,-** en voor de jaren erna met **€43.000,-** afgeraamd. Dit komt doordat de kosten op een andere manier door PlusOV worden toegerekend (voorjaarsnota 2020 / perspectiefnota 2021).

#### 585300 Algemene voorzieningen schoon en leefbaar huis

De kosten voor de AVSLH zijn, als gevolg van de invoering van het abonnementstarief in combinatie met CAO-stijgingen, fors gestegen. Voor 2020 is deze post met **€600.000,-** verhoogd en voor 2021 met **€800.000,-**. De financiële effecten voor de jaren erna moeten nog worden berekend (voorjaarsnota 2020 / perspectiefnota 2021).

#### 585400 Mantelzorg

Het activiteitenbudget van mantelzorg (**€10.000,-**) is overgeheveld naar het nieuwe product Aanpak 0-100+.

### **Baten**

#### 585250 Basismobiliteit

Als gevolg van de geringere vervoersbewegingen door de Coronacrisis is de verwachting dat er **€5.000,-** minder reizigersbijdrage wordt ontvangen in 2020. Door de afname van het vraagafhankelijk vervoer is de daling van de eigen bijdrage voor de jaren 2021 e.v. naar verwachting **€12.500,-** (voorjaarsnota 2020 / perspectiefnota 2021).

#### 585301 Reserve algemene voorzieningen

De raad heeft in de vergadering van 20 april 2020 besloten om de verwachte meerkosten voor de AVSLH voor 2020 (**€600.000,-**) en voor 2021 (**€800.000,-**) te dekken uit de algemene reserve Grondbedrijf (voorjaarsnota 2020 / perspectiefnota 2021).

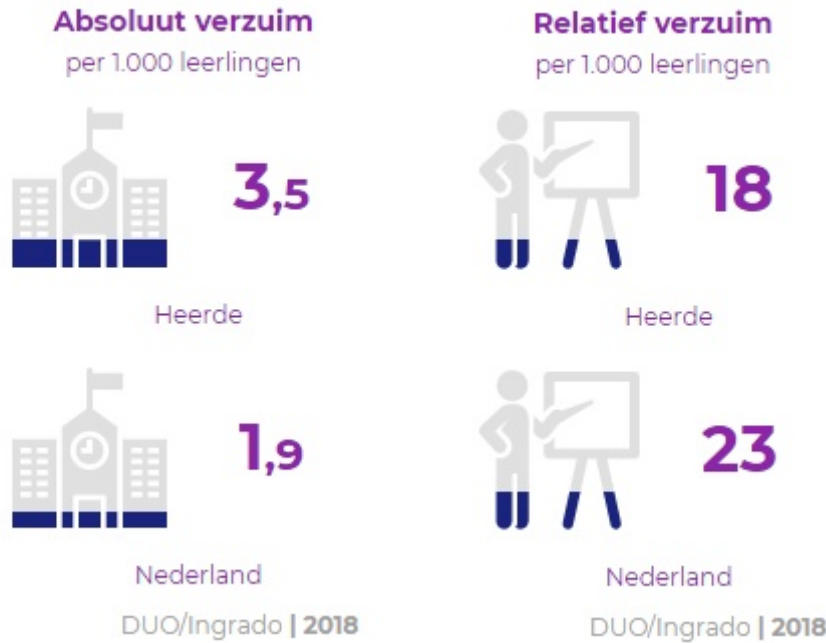
### **Lasten en Baten**

#### 585150 Vreemdelingen inburgering

Bij de Meicirculaire 2020 is de uitkering voor de inburgeringskosten structureel verhoogd voor 2021 met **€24.000,-**. Voor de jaren erna komt hier nog eens **€53.000,-** respectievelijk **€58.000,-** bij. De uitgavenkant is verhoogd met dezelfde bedragen (budget neutraal).

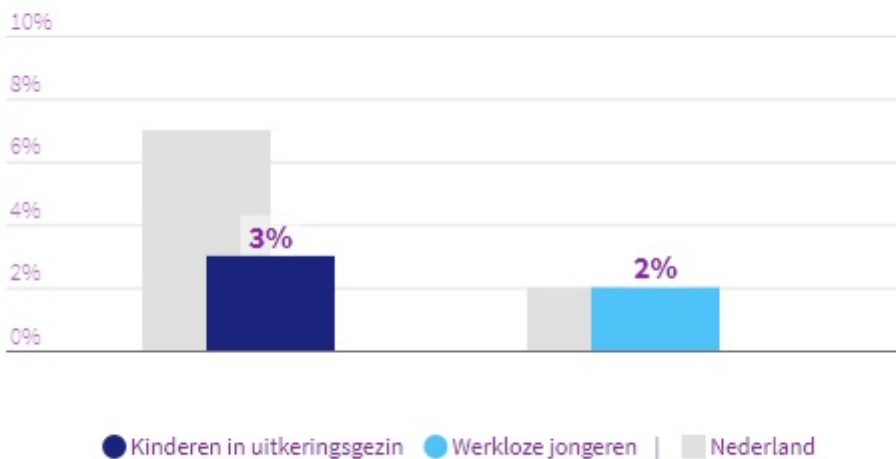
# BBV-indicatoren programma Sociaal maatschappelijk

## BBV - Indicatoren



## Achterstand onder jeugd

Heerde



CBS Jeugd | 2018

**Banen**  
per 1.000 inwoners van 15-64 jaar

Heerde  
**631,9**

Nederland  
**792,1**

Meerdere bronnen | 2019



## Personen met een bijstandsuitkering

per 10.000 inwoners

Heerde

155,3

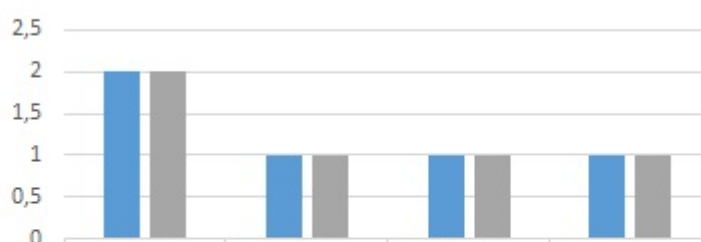
Nederland

381,7

CBS | 2019

### Jongeren met een delict voor de rechter

Heerde, %

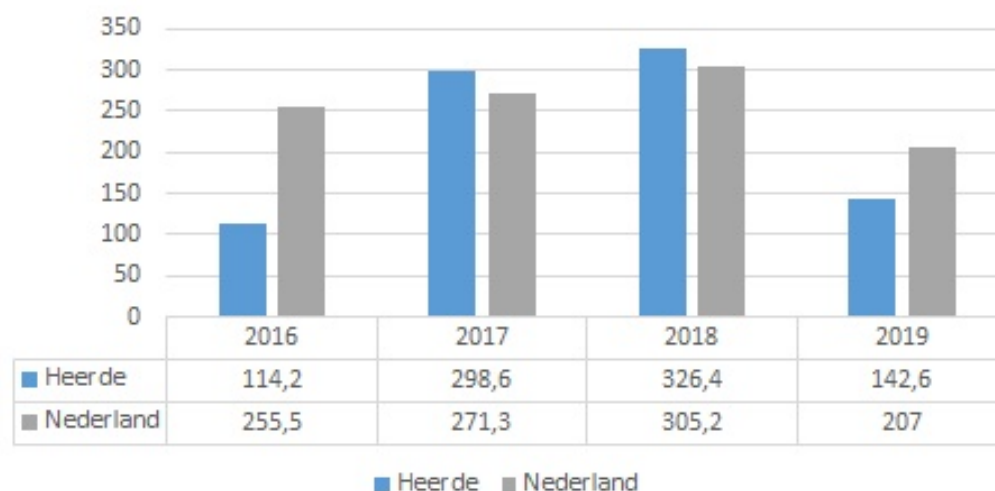


■ Jongeren met delict voor rechter Heerde	2	1	1	1
■ Jongeren met delict voor rechter Nederland	2	1	1	1

■ Jongeren met delict voor rechter Heerde ■ Jongeren met delict voor rechter Nederland

## Lopende re-integratievoorzieningen

Heerde, per 10.000 inwoners van 15-64 jaar



## Netto arbeidsparticipatie

**69,5%**

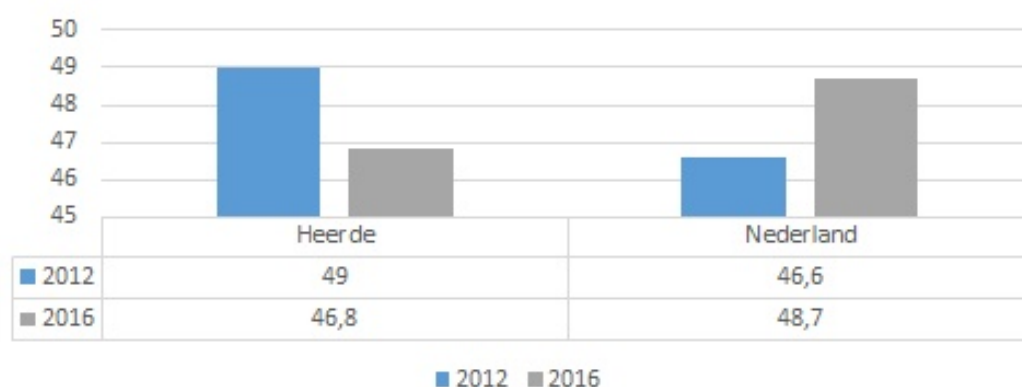
Heerde

**68,8%**

Nederland

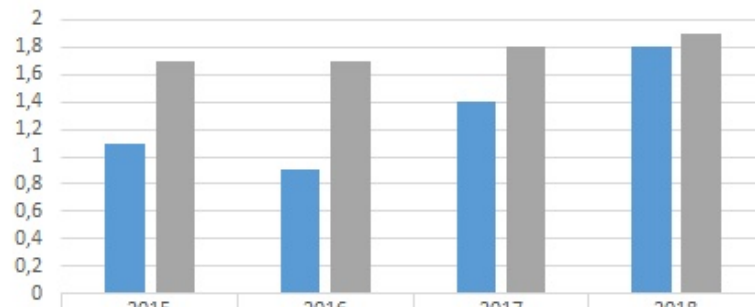
CBS | 2019

## Niet - sporters



## Voortijdige schoolverlaters zonder startkwalificatie (vsv-ers)

Heerde, %



	2015	2016	2017	2018
■ Voortijdige schoolverlaters totaal Heerde	1,1	0,9	1,4	1,8
■ Voortijdige schoolverlaters totaal Nederland	1,7	1,7	1,8	1,9

■ Voortijdige schoolverlaters totaal Heerde

■ Voortijdige schoolverlaters totaal Nederland